

AVANCES TECNOLÓGICOS EN EL PROCESO DE INTEGRACIÓN E IGUALDAD DE OPORTUNIDADES EN ENSEÑANZA UNIVERSITARIA.

M^a Elena del Campo Adrián
UNED.

PROYECTO FOTEUMIDIS

En el ámbito de la Unión Europea más de 37 millones de personas se ven afectadas por algún tipo de minusvalía. Según informes de la Comisión, uno de cada diez europeos tiene alguna discapacidad.

En 1996 la Comisión propuso al Consejo de la Unión una nueva estrategia comunitaria en materia de minusvalía, solicitando adoptara el compromiso de la igualdad de oportunidades y de la no discriminación. Este mismo año, el Consejo de la Unión Europea y los representantes de los gobiernos de los estados miembros reunidos en su seno, reafirmaron su compromiso, con el desarrollo de políticas globales en materia de minusvalía y en general, con la eliminación de cualquier forma de discriminación negativa por esta causa.

La integración de las personas con discapacidad en el mundo universitario no comenzó hasta los años 90. Muchas y de diferente índole, han sido las razones que han motivado este retraso. Sin embargo ninguna puede justificar, que entidades creadas para la difusión de la cultura, permita la discriminación que sufre parte de la población con presenta discapacidad física o sensorial, ya sea auditiva o visual.

La Universidad Nacional de Educación a Distancia comprometida con el modelo de cooperación que combina la competitividad económica con la solidaridad social, propone -en el marco de los objetivos de la plena integración, de la igualdad de oportunidades y de la no discriminación-, el desarrollo de acciones encaminadas a su consecución, una de ellas es la puesta en marcha y desarrollo del PROYECTO FOTEUMIDIS, a través del cual se pretende demostrar la gran ayuda que prestan las tecnologías para el desenvolvimiento de las personas con discapacidad dentro del mundo educativo y socio laboral a fin de conseguir optimizar sus esfuerzos.

Presentación del Proyecto.

El proyecto Foteumidis surgió avalado por la Constitución Española de 1978 (Art. 49) y la Ley de Integración social de los Minusválidos de 1982 (Art. 13) en ambas se hace referencia a cómo la integración de los individuos con disminuciones físicas, psíquicas y sensoriales, no se limitan a contemplar la previsión de servicios y prestaciones que propicien el desarrollo integral de las personas con minusvalía; sino a fomentar su plena inserción tanto en el ámbito laboral como en el social.

La propia UNED en el título preliminar artículo 31 de sus estatutos de 1983, destaca entre sus funciones específicas:

- a) Facilitar preferentemente el acceso a la enseñanza universitaria y la continuidad de sus estudios a todas las personas que, estando capacitadas para seguir estudios superiores, no pueden frecuentar las aulas universitarias, por razones laborales, económicas, de residencia o cualquier otra de similar consideración.
- b) Utilizar las técnicas más idóneas de enseñanza a distancia, así como ensayar nuevos modelos educativos en servicio de sus alumnos y también de la Universidad e Instituciones con las que se establezcan convenios de colaboración y asistencia.

Objetivos

Este proyecto pretende prestar una atención plural y continuada según el caso personal.

Sus objetivos son:

- Facilitar el estudio, a los alumnos con discapacidad proporcionándoles los medios necesarios según su discapacidad, para que obtengan mayor rendimiento con el menor esfuerzo.
- Acceder a las líneas de docencia e investigación de los diferentes departamentos universitarios de la UNED.
- Tener acceso a la información sobre ayudas técnicas bibliográficas y laborales, así como a los apoyos institucionales, para lograr un futuro profesional, personal y social lo más autónomo posible.
- Que los alumnos con discapacidad puedan obtener asesoramiento, ayuda, medios y seguimiento desde el comienzo de sus estudios hasta su conclusión y/o posible acceso a un puesto de trabajo.
- Fomentar la participación de alumnos con discapacidad en actividades culturales y deportivas en la Universidad.

Con estos objetivos se pretende:

- Facilitar a los alumnos el estudio superior con la metodología propia de la enseñanza a distancia y la introducción de medios y recursos tecnológicos idóneas para su discapacidad.
- Proporcionar una comunicación de las líneas de docencia e investigación de los distintos departamentos de la UNED.
- Mantener un sistema de ayuda y tutorización permanente y de asesoramiento e información sobre ayudas técnicas, profesionales, educativas y culturales.

Estructura y metodología educativa.

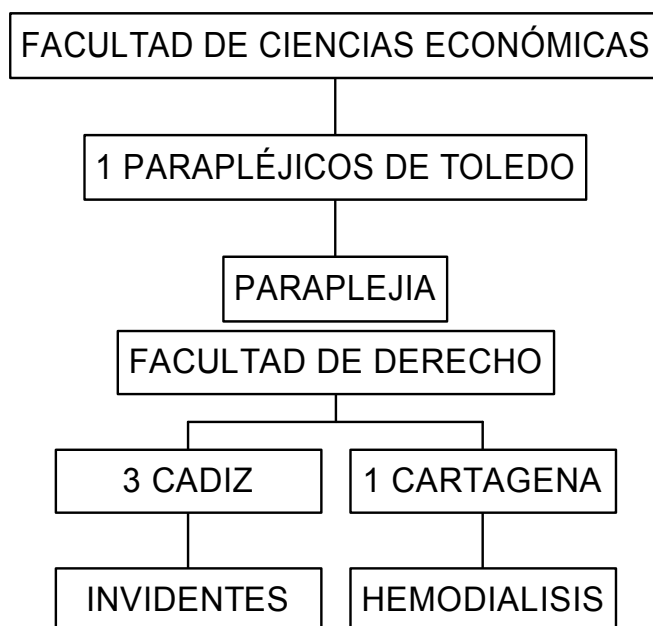
El Proyecto pretendía demostrar, las ventajas que pueden reportar al rendimiento e integración en el ámbito académico universitario de los estudiantes con discapacidad, la aplicación de las tecnologías en el campo de la educación y en concreto, la ventaja de utilizar la multivideoconferencia a través de líneas RDSI (Red Digital de Servicios Integrados). Actualmente la utilización de esta tecnología es algo habitual, al menos en el mundo universitario.

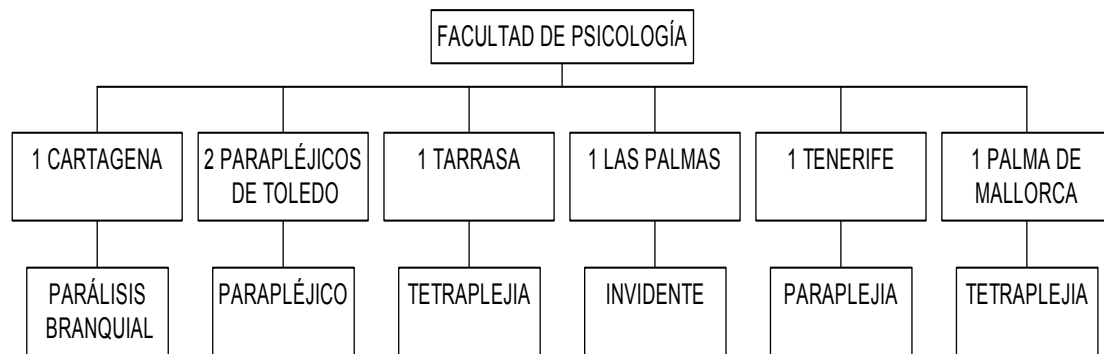
Esta metodología educativa permite la interconexión simultánea, en tiempo real a través del ordenador, de todos los alumnos entre sí y con el /los docentes responsables de las diferentes disciplinas académicas. También permite el contacto personalizado del alumno con el equipo docente correspondiente y con el resto de los compañeros, facilitando el intercambio de información, el planteamiento de problemas, la resolución de dudas, etc

La selección de alumnos que participaron en el Proyecto se realizó a partir de los datos proporcionados por los Centros Asociados de la UNED, repartidos por todo el Estado.

El criterio establecido para realizar la selección se basó en el cumplimiento de varios requisitos, entre éstos, el que los alumnos presentasen algún tipo de discapacidad grave y que estuviesen matriculados en el primer curso de alguna de las siguientes facultades: Facultad de Ciencias Económicas, Facultad de Derecho y Facultad de Psicología.

La fase inicial del proyecto se realizó con 12 alumnos de los 113 que se encontraban matriculados en el curso académico 1997/1998 y que estaban distribuidos de la siguiente manera:





En la puesta en marcha del Proyecto colaboraron diferentes entidades tanto de carácter público como privado: TELEFÓNICA de España, FUNDACIÓN ONCE, IBM, Ministerio de Trabajo y Asuntos Sociales (IMSERSO), INSALUD y la propia UNED.

Para llevar a cabo este proyecto las herramientas técnicas utilizadas fueron las siguientes:

Plataforma digital : compuesto por la red DSI y una red de área local Ethernet que permite la interconexión de los diferentes equipos situados en el centro proveedor de servicios o Facultades, en concreto en el puesto en el que se encuentre el profesor y el servidor de información. Un Router RDSI dotado de un acceso primario permitirá el acceso al servidor desde los puestos de los alumnos. Una unidad de comunicaciones multipunto (MCU) es imprescindible en este proyecto.

Los accesos a RDSI necesarios son:

- 1 acceso básico para cada alumno
- 1 acceso básico para cada Facultad
- 1 puente para multivideoconferencia para 16 puestos

En el puesto del alumno:

- Un PC Pentium II 400 con tarjeta focus PC
- Un Kit multimedia con acceso a RDSI y cámara de video conectada a RDSI.
- Sistema operativo Windows 95.
- Procesador Word.

En el puesto del profesor:

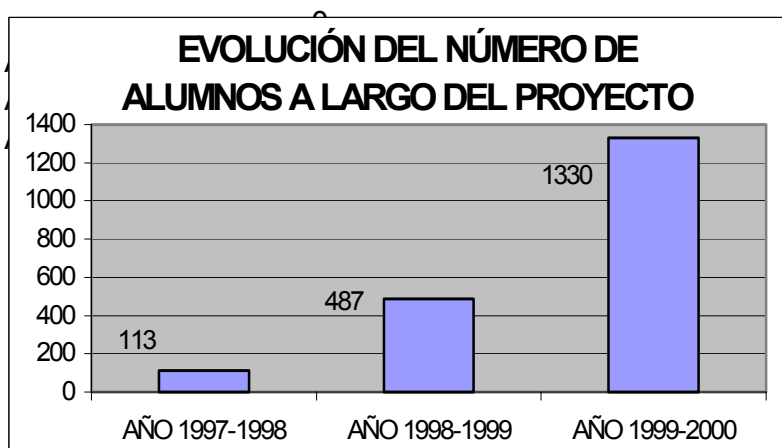
- Un PC Pentium II 400 con tarjeta focus PC
- Un Kit multimedia con acceso a RDSI y cámara de video conectada a RDSI.
- Un PC auxiliar para ver la producción del material didáctico.
- Una cámara de documentos opacos.
- Un selector de video y audio.
- Un mezclador de audio.
- Un magnetoscopio.

En la actualidad la UNED tiene un total de 1330 alumnos matriculados con diferentes discapacidades reconocidas por el IMSERSO. Estos alumnos están repartidos en los diferentes Centros Asociados de la red que tiene establecida la UNED en todo el

estado. Todos los datos sobre estos alumnos, están informatizados y se puede solicitar y consultar información sobre el Proyecto.

La implantación de este sistema se va realizando progresivamente hasta que finalmente se extienda a todas las titulaciones impartidas por la UNED y a todos los alumnos matriculados. Solo entonces se conseguirá que los valores e ideas que inspiran y alientan el proceso de la plena integración, igualdad de oportunidades y la no discriminación de aquellas personas que por una u otra razón de carácter físico y/o sensorial, no pueden acceder a la educación superior a distancia, en cuyo marco se inscribe este proyecto.

A continuación facilitamos información sobre los alumnos con discapacidad matriculados en las diferentes titulaciones que se imparten durante el curso 1999/2000, así como una gráfica que muestra el aumento progresivo en el número de alumnos con discapacidad matriculados en la UNED desde el curso académico 1997/1998 al 1999/2000.

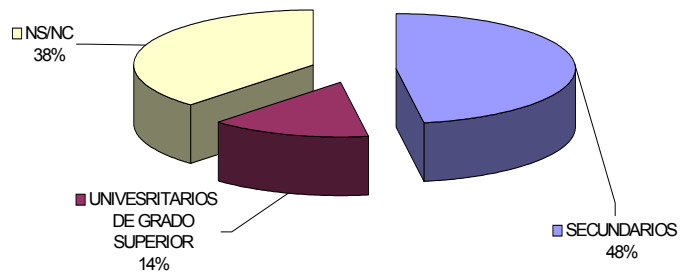


Adjuntamos los datos concretos de la Comunidad Autónoma de Aragón, como ejemplo de información de la que disponemos.

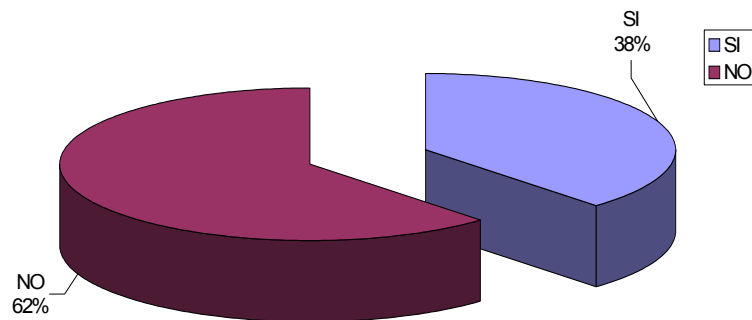
No obstante, dicha información puede ser facilitada específicamente en base a las necesidades de quién la solicite, profesores, facultades, alumnos, asociaciones, etc.

Además podemos obtener información cruzada de las siguientes variables: sexo, centro asociado, facultad, trabajo (sí/no), ocupación, estudios anteriores, grado de minusvalía, tipo de discapacidad con sus características más concretas, recursos especiales que requiere, observaciones, etc.

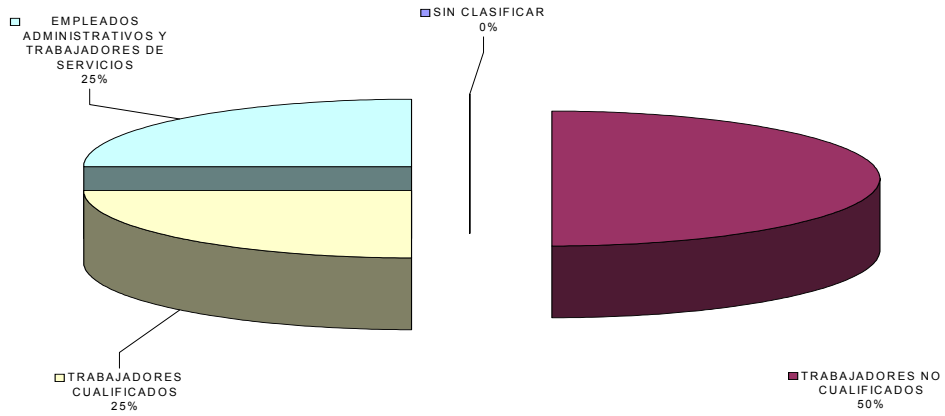
ALUMNOS EN EL C. ASOCIADO DE CALATAYUD SEGUN SUS ESTUDIOS ANTERIORES



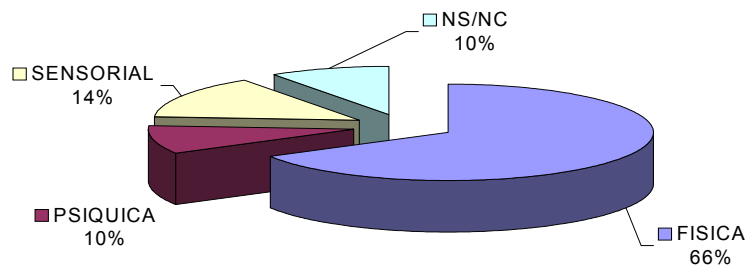
ALUMNOS EN ARAGON POR TRABAJO



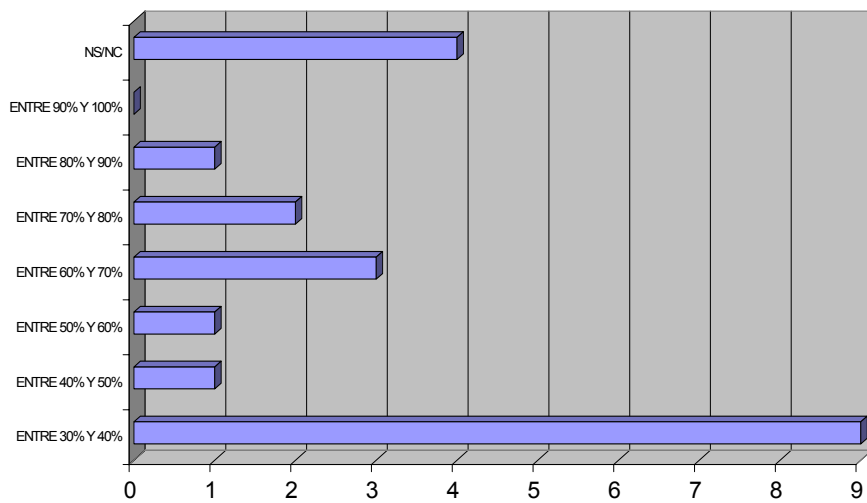
ALUMNOS EN ARAGON SEGUN SU OCUPACIÓN



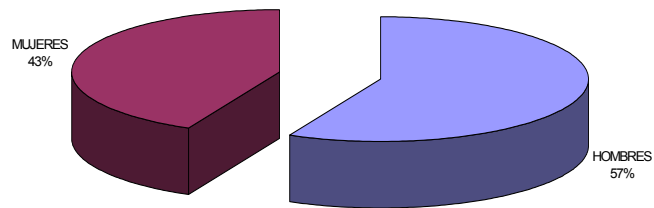
ALUMNOS EN ARAGON SEGUN SU TIPO DE DISCAPACIDAD



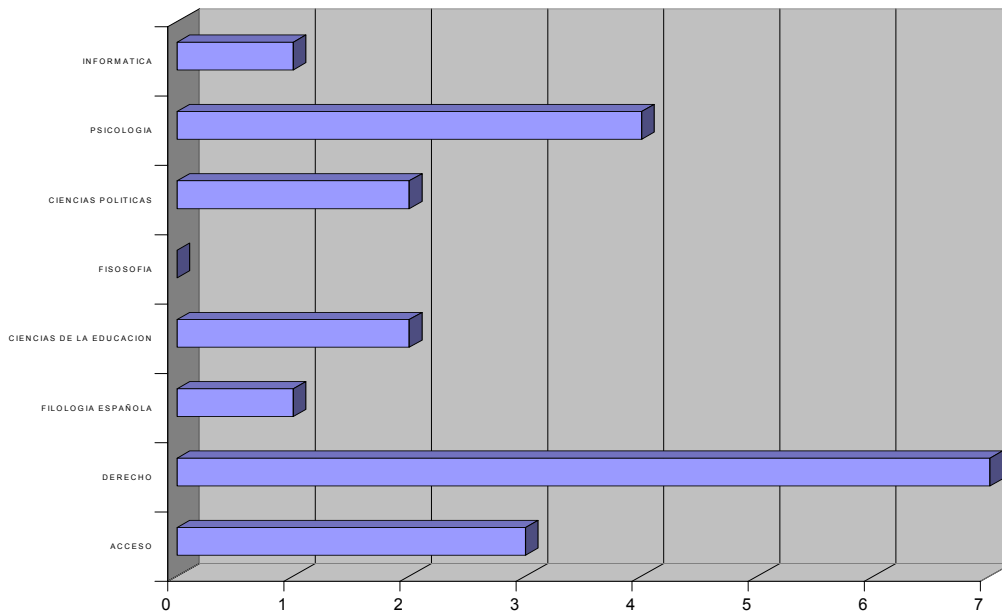
ALUMNOS EN ARAGON SEGUN SU % DE DISCAPACIDAD RECONOCIDA POR EL IMSERSO



ALUMNOS EN ARAGON POR SEXO



ALUMNOS EN ARAGON POR FACULTADES



El Rectorado de la UNED está trabajando denodadamente por conseguir la total incorporación de todos los alumnos con discapacidad matriculados en las diferentes carreras que imparte.