

SERVICIO DE INFORMACIÓN SOBRE DISCAPACIDAD. SID

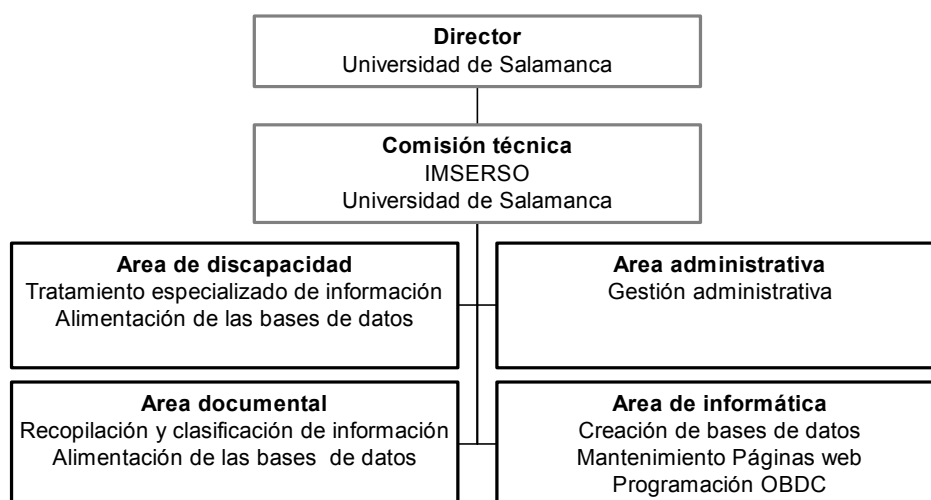
<http://sid.usal.es>

*Miguel Ángel Verdugo Alonso. Director del INICO y del SID.
M^a del Pilar Porras Navalón. Documentalista del SID.*

El Servicio de Información sobre Discapacidad, SID, surge ante la necesidad en España de un servicio que recopile, organice y ofrezca información referente al amplio ámbito de la discapacidad. Comienza su andadura en junio de 1999, momento a partir del cual se ha definido la estructura y se ha procedido al desarrollo de la misma.

El SID es un servicio documental con un sistema informatizado de acceso vía Internet para la obtención de información sobre discapacidad. Se configura como una red pública puesta en funcionamiento conjuntamente por el Ministerio de Asuntos Sociales (Instituto de Migraciones y Servicios Sociales - IMSERSO) y la Universidad de Salamanca (Instituto Universitario de Integración en la Comunidad - INICO).

Está integrado por un equipo interdisciplinar de cinco profesionales, que provienen de diferentes áreas (Psicología, Documentación e Informática), y se encuentra ubicado en el INICO, en la Facultad de Psicología de la Universidad de Salamanca. Con este equipo colaboran también dos becarios y varias personas del IMSERSO.



Este Servicio cuenta además con una Comisión Gestora y una Comisión Técnica, compuestas por personas pertenecientes al IMSERSO y a la Universidad de Salamanca.

Está dirigido a un amplio número de usuarios, responsables políticos, planificadores y gestores de las distintas administraciones, personas afectadas, directivos de ONG's y miembros de órganos consultivos y de participación; investigadores y docentes de universidades; profesionales y técnicos de intervención, organismos internacionales, etc.

Este potencial abanico de usuarios junto con la innovación de que es un servicio únicamente de acceso por Internet, proporcionan un peculiar formato y estructura característica.

Como servicio de información que es, actuará de mediador entre los diferentes usuarios que accedan al servicio y la multiplicidad y dispersión de información que continuamente se está generando en temas relacionados con la discapacidad. Desarrollará para ello una triple función de recopilación, sistematización y difusión de datos e información sobre las personas y colectivos con discapacidad.

ESTRUCTURA DEL SERVICIO

Se estructura en seis áreas que responden a las líneas de acción social del Instituto de Migraciones y Servicios Sociales (IMSERSO): Salud y prevención, Rehabilitación integral, Integración escolar y Educación Especial, Empleo y protección económica de la incapacidad, Servicios Sociales y Accesibilidad y Nuevas Tecnologías.

PLAN DE ACCIÓN PCD 1997-2002
<ul style="list-style-type: none">• Promoción de la Salud y prevención de deficiencias• Asistencia sanitaria y rehabilitación Integral• Integración Escolar y Educación Especial• Participación e integración en la vida económica• Integración comunitaria y vida autónoma



AREAS DEL SID
<ul style="list-style-type: none">• Salud y Prevención• Rehabilitación Integral• Integración Escolar y Educación Especial• Empleo y Protección Económica de la Discapacidad• Servicios Sociales• Accesibilidad y Nuevas Tecnologías

Toda la información se organiza en torno a ocho ficheros:

1. Actualidad:

Este fichero contiene todas aquellas noticias de política social que hagan referencia al mundo de la discapacidad, las últimas convocatorias de ayudas para personas con discapacidad o instituciones, los congresos y cursos que se celebrarán destinados a profesionales y las novedades bibliográficas.

2. Prestaciones y servicios:

Se incluyen todas las prestaciones económicas, beneficios fiscales o prestaciones técnicas relativas a las personas con discapacidad y los Centros y servicios de atención directa o de gestión administrativa para personas con discapacidad.

3. Legislación y normativa:

Leyes y normas que afecten directamente a las personas con discapacidad emanadas de diferentes instituciones tanto a nivel nacional como autonómico.

4. Colectivos y organizaciones:

Las organizaciones, federaciones, confederaciones y asociaciones que tienen relación con las personas con discapacidad.

5. Formación, investigación y evaluación:

Asignaturas, dentro de las licenciaturas o diplomaturas existentes en la enseñanza Universitaria y programas de Experto, Master o Doctorado enfocadas a la formación de profesionales en este ámbito, los centros y grupos de investigación que en la actualidad centran su actividad en las personas con discapacidad y la evaluación

6. Cooperación internacional:

Las acciones relativas a las personas con discapacidad realizadas de manera conjunta por instituciones gubernamentales o no gubernamentales de diferentes países a través de foros en los que existe participación de instituciones españolas.

7. Estadísticas:

Informaciones estadísticas relativas a la discapacidad

8. Fuentes documentales:

La información más relevante del mundo de la discapacidad en todo tipo de medios: libros, artículos de revistas, publicaciones periódicas, informes, CD-ROM, vídeos, páginas web, etc.

FICHEROS DE INFORMACIÓN
<ul style="list-style-type: none">• Actualidad Informativa• Prestaciones y Servicios• Legislación y Normativa• Organizaciones• Formación, Investigación y Evaluación• Cooperación Internacional• Estadísticas• Fuentes documentales

ÁREAS



ÁMBITO

COLECTIVOS

- Deficiencias Físicas
- Deficiencias Psíquicas
- Deficiencias Sensoriales y Expresivas
- Plurideficiencias y Otras

Se delimita aún más mediante el uso de otros dos aspectos: el colectivo y el ámbito. Cada información hará referencia a un colectivo concreto o a varios de entre los siguientes: Deficiencias Físicas, Deficiencias Psíquicas, Deficiencias Sensoriales y Expresivas, Plurideficiencias y Otras Deficiencias. Igualmente se le dará una ubicación geográfica.

La información se estructura en torno a estos ficheros de información y se distribuye en diferentes bases de datos, todas ellas adaptadas a las necesidades propias del Servicio y cada una de ellas organizada dependiendo de la finalidad que persigue.

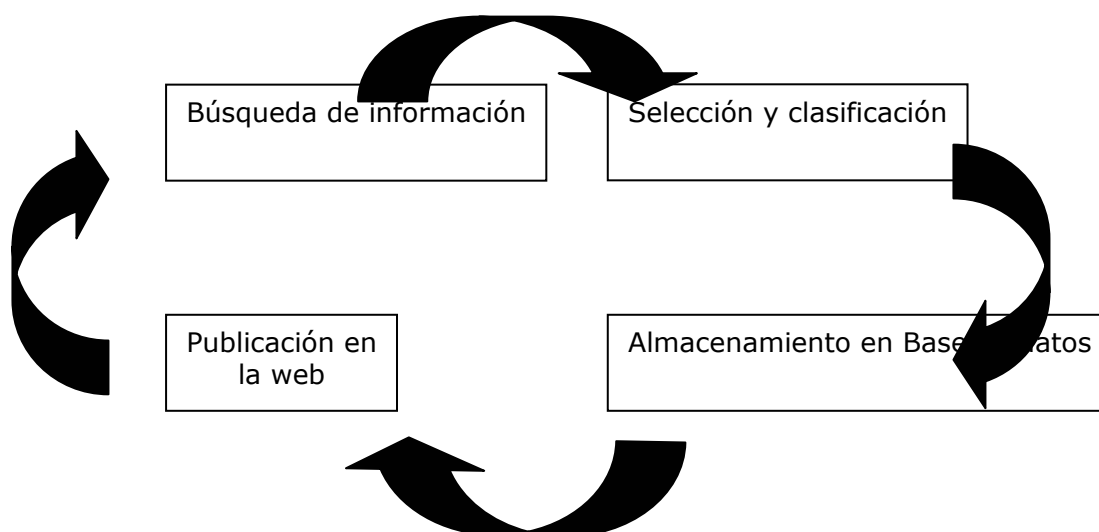
Estas bases responden a la estructura básica y característica del SID. Y existen las siguientes:

- Base de datos documental
- Base de datos de normativa
- Base de datos de noticias de política social
- Base de datos de convocatoria de ayudas, prestaciones económicas, centros y grupos de investigación, cooperación internacional y otros recursos
- Base de datos agenda de congresos y cursos, formación de especialistas
- Base de datos de ayudas técnicas
- Base de datos de evaluación
- Base de datos de centros y servicios, organizaciones

Los registros que se introducen en las bases de datos siguen unas normas con el fin de que exista una uniformidad. Esto es una de las principales cosas a tener en cuenta ya que sienta los pilares en el momento de recuperación de la información y proporciona al usuario una sensación real de coherencia y organización de la información.

En la actualidad se está trabajando en el área de Empleo y Protección Económica de la Discapacidad. Este año se implementarán dos áreas más: Accesibilidad y Nuevas Tecnologías e Integración Escolar y Educación Especial. No hay que olvidar que un Servicio de Información tiene una naturaleza dinámica por lo que el movimiento y la introducción de registros nuevos será algo continuo.

PROCEDIMIENTO DE TRABAJO



Antes de introducir cualquier información en las bases de las que dispone el servicio es necesario localizar las fuentes a las cuales se va a recurrir periódicamente. Una vez que hemos accedido a ellas se analiza el contenido para ver si la información que puede proporcionar es relevante o no, pensando siempre en los potenciales intereses del usuario.

Cuando se ha determinado su inclusión, se asigna primeramente el área a la que pertenecen, el fichero en el que la información tiene mayor cabida, el ámbito y el colectivo, con los que la información va a quedar enmarcada y delimitada. Igualmente se asignan unos descriptores que identificarán el contenido de cada registro de forma normalizada. Para la designación de estos descriptores se utiliza un tesoro o lista controlada de términos.

Los tesauros por los que se ha optado son dos:

- Thesaurus de Asuntos Sociales, editado por el Ministerio de Asuntos Sociales. El uso de este tesoro viene determinado por los ámbitos hacia los cuales va dirigido: protección social y los servicios sociales que se prestan a los colectivos más desfavorecidos, entre los cuales están las personas con minusvalías.
- Tesoro del ISOC, editado por el CINDOC

Una de las tareas que ya se está llevando a cabo en el SID es la elaboración de un Tesoro adaptado a las propias necesidades.

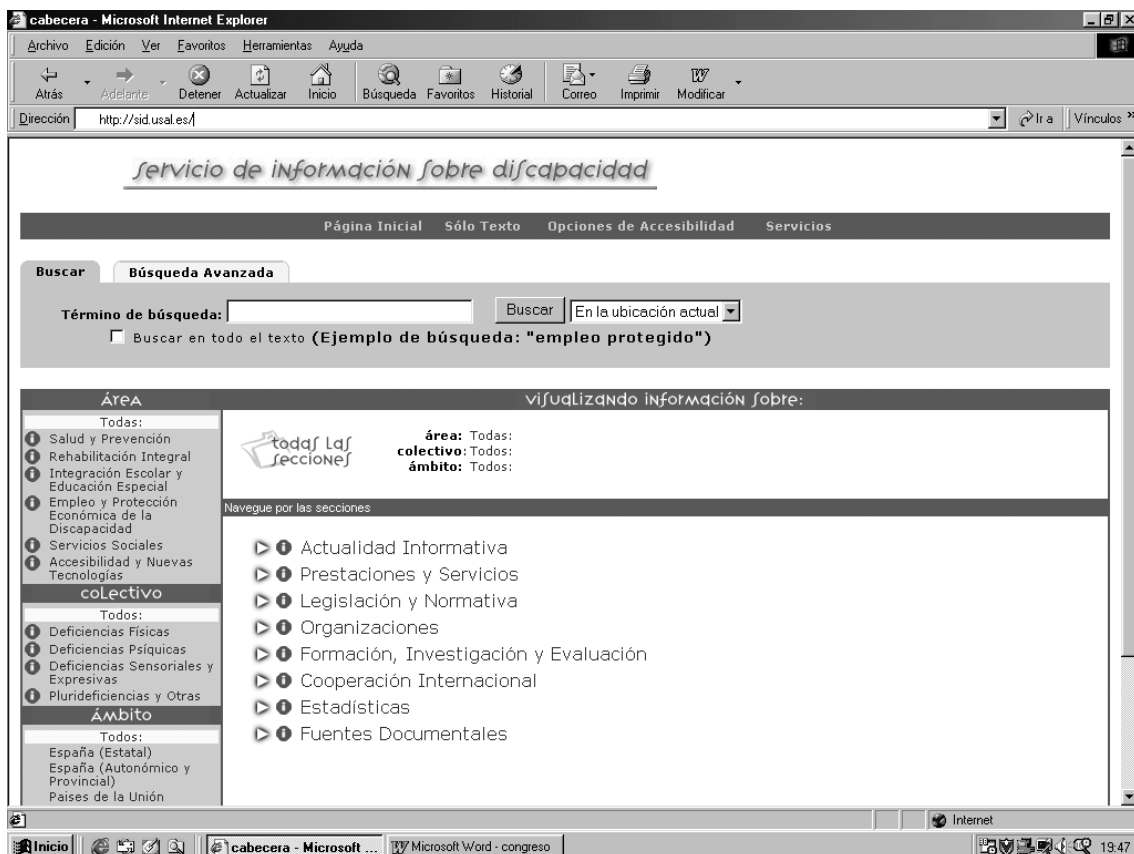
Gracias a esta indización a la que se someten todos los documentos que entran a formar parte de las bases de datos, se evita la ambigüedad del lenguaje natural al tiempo que permite recuperar más documentos al relacionarse unos con otros en razón de su contenido.

En cada registro se encuentra otra característica inherente al servicio y es que se realizan documentos adicionales, que se ofertan en dos formatos, con toda la información que se considere relevante y no haya tenido cabida en ningún campo de los que forman las bases. Todos estos registros se almacenan en las diferentes bases de datos que componen el Servicio.

La dirección en Internet donde se aloja el SID es la siguiente: <http://sid.usal.es>. En la parte superior de todas las páginas hay una barra de navegación con la opción de buscar en todas las páginas que componen el servicio o en la sección en la que el usuario se encuentre

En la parte central se puede elegir uno de los ficheros en torno a los cuales se estructura la información. En la parte izquierda el usuario tiene la opción de delimitar su búsqueda aplicando los filtros de área, colectivo y ámbito característicos del SID.

Para que el usuario no se pierda en la búsqueda requerida, hay una sección en cada página que le indica el lugar concreto en donde se encuentre. En cualquier momento de la navegación se puede acceder a la ayuda que le proporciona el servicio.



DESARROLLOS FUTUROS

1. Busc@pacidad

Busc@pacidad será un crawler o robot de búsqueda de sitios web relacionados con discapacidad existentes en Internet. El manejo de busc@pacidad será muy similar al de cualquier otro buscador de recursos como Altavista y los resultados de las búsquedas serán URLs, links a páginas que guardan relación con el tema especificado en la búsqueda, siempre dentro del ámbito de la discapacidad.

2. Aplicación de explotaciones estadísticas

Además de poder consultar estadísticas ya realizadas sobre aspectos concretos de la discapacidad, el usuario podrá realizar sus propias gráficas según sus intereses.

3. Petición de búsquedas bibliográficas

Se realizan las búsquedas bibliográficas que se soliciten al servicio y que respondan a una necesidad de información planteada por un usuario concreto.

El usuario define esta necesidad de información y comunica su demanda. Así, se establece un diálogo entre el documentalista y el usuario que aclarará de la mejor forma posible el deseo real del usuario, con el objeto de interrogar al sistema de forma pertinente, escogiendo las fuentes óptimas y el vocabulario adecuado. A partir de ahí se seleccionan las bases de datos a utilizar y se plantea la consulta mediante un lenguaje documental, pudiéndose replantear la pregunta en función de los resultados obtenidos.

Una vez finalizada la búsqueda, se realiza un informe con las referencias, documentos, páginas web, centros, etc. y se comunican los resultados al peticionario.

4. Dossieres documentales

Se trata de la reunión de todo tipo de materiales recogidos en relación con un tema determinado. Tienen un carácter más bien provisional y se actualizan periódicamente.

Los dossieres recogen información en torno a un tema, independientemente del formato en el que se encuentre. Así se incorporan documentos a texto completo, legislación, páginas web, documentos electrónicos, revistas, etc.

5. Informes

Realización de estudios sobre un campo concreto referente a un área del Servicio.

6. Vaciado de revistas

En la actualidad se está llevando a cabo el vaciado del último año de dos de las revistas con mayor repercusión sobre discapacidad: Minusval, editada por el IMSERSO y Siglo Cero editada por la Confederación Española de Federaciones y Asociaciones pro Personas Deficientes Mentales.